



# Bulletin d'information

Juin 2018

## Actualités du Consortium

- 8ème Revue Technique du Consortium WASH RDC : « Les interventions EHA dans la RDC rurale et semi-urbaine : plusieurs approches, des objectifs partagés »



*Les participants à la 8ème Revue Technique*

Le mardi 26 juin, la 8ème édition de la Revue Technique du Consortium WASH RDC a eu lieu à Kinshasa, dans les locaux du Cercle Elais. Les mots de **Gian Melloni**, directeur du Consortium WASH RDC, et du **dr. Berthe Banzua**, directrice de la Direction de l'Hygiène et de la Salubrité Publique (Ministère de la Santé Publique), ont introduit la thématique de la journée : « Les interventions EHA dans la RDC rurale et semi-urbaine : plusieurs approches, des objectifs partagés ».

L'objectif de cette Revue Technique était de donner une vue d'ensemble sur quatre grands programmes WASH de la RDC, en soulignant la convergence de leurs objectifs ainsi que les spécificités de chacun approche : le **Programme National Ecole et Village Assainis**, le **Consortium WASH RDC**, le programme ASSP de **IMA World Health** (à travers son volet WASH), et le **Consortium SWIFT**. Chacun de ces programmes a donné une présentation de son approche, des résultats et des leçons apprises pendant plusieurs années d'implémentation, en ouvrant un débat stimulant avec le public. Une soixantaine de participants a pris part aux discussions, à travers des sessions de questions/réponses et un débat modéré.

La deuxième partie de la journée a été animée par la Direction de l'Hygiène et de la Salubrité Publique et le Consortium WASH RDC avec des présentations d'approfondissement sur leurs programmes. La Direction a introduit les perspectives du Programme National Ecole et Village Assainis en donnant un aperçu sur le Plan Quinquennal 2018-2022. Le Consortium WASH RDC a expliqué le fonctionnement de son système sophistiqué de suivi et évaluation. [Cliquez ici pour télécharger toutes les présentations](#)

Le Consortium WASH RDC remercie toutes et tous les participants et vous invite à retrouver quelques messages clés de la journée à la page 2 de ce bulletin.

### SPÉCIAL REVUE TECHNIQUE

## LES INTERVENTIONS EHA DANS LA RDC RURALE ET SEMI-URBAINE : PLUSIEURS APPROCHES, DES OBJECTIFS PARTAGÉS

### Pourquoi le choix de cette thématique ?

Les Revues Techniques du Consortium WASH RDC ont depuis toujours l'objectif de faciliter la **collaboration** entre les différents acteurs qui contribuent à améliorer l'accès de la population congolaise aux services d'eau, hygiène et assainissement (EHA).



*Gian Melloni, directeur du Consortium WASH RDC*

Elles sont conçues comme une partie fondamentale de sa stratégie, visant à créer un **environnement favorable** pour le secteur EHA, dont la convergence des objectifs de toutes les parties prenantes représente un élément moteur. Cette convergence stratégique et cet engagement vers un environnement propice sont depuis toujours des éléments au cœur du Consortium WASH RDC.

Nous du Consortium WASH RDC et tous les intervenants en cette édition (UNICEF, IMA World Health et Consortium SWIFT), nous inspirons notamment à **la stratégie nationale définie par le Programme National Village et Ecole Assainis (PNEVA)**, chacun entre nous en apportant des éléments spécifiques dans ses propres approches programmatiques.

La 8ème Revue Technique a été une opportunité de mieux **comprendre les priorités du secteur, les points de force** de chacun des intervenants pour les adresser, **et les modalités de collaboration les plus efficaces**.

### Quelques mots clés

Les six présentations de la journée et les nombreux moments de débat ont mis en évidence certaines thématiques, dont les grandes lignes ont représenté le trait d'union de la journée. On vous en propose un résumé en trois mots clés.

#### PÉRENNITÉ

La capacité des communautés de maintenir leurs résultats au-delà de la durée de l'appui direct par un projet de développement est au cœur de la réflexion du secteur. Pour atteindre cette pérennité, chacun des programmes invités à présenter utilise des leviers d'intervention qui déclinent de manière différente quatre principes de base : **une mobilisation communautaire efficace, le renforcement des capacités communautaires de gestion technique et financière des services d'eau, l'ancrage institutionnel et le suivi des villages et des écoles certifiés assainis après la fin du projet.**

Pour le Consortium WASH RDC, l'une des clés de la réussite est que **l'appui aux communautés soit basé sur la demande** et surtout que cet accompagnement externe soit intégré et remplacé au long terme par un **engagement actif des communautés**, appelées à prendre en charge la mise en œuvre des correctes pratiques d'hygiène et assainissement, ainsi que le **recouvrement des coûts réels d'exploitation et entretien des services d'eau** (notre « **approche économique** »).



*Dr Berthe Banzua Mbombo, directrice de la DHSP*



# Bulletin d'information

Juin 2018

De son côté, le Consortium SWIFT met l'accent sur la mobilisation communautaire et l'importance de **la formulation des messages spécifiques et adaptés au contexte semi-urbain** pour influencer le changement de comportement des communautés.

Pour le PNEVA et IMA, il s'agit surtout d'aider les communautés à garder les statuts de villages et écoles assainis après leur certification, respectivement à travers le processus de « **post certification** » et le « **triangle de pérennité** », qui prévoient un cycle de visites finalisées au suivi du maintien des normes et au rattrapage des résultats perdus.

## INNOVATION ET PILOTES

Les approches programmatiques du Consortium WASH RDC, IMA World Health et Consortium SWIFT ont été conçus comme des variantes innovantes du PNEVA, visant respectivement (et entre autres) à assurer **la pérennité économique** des services d'eau, **le raccourci des temps d'implémentation** du projet et **l'extension et adaptation du programme au milieu semi-urbain**. Au complément des programmes de base, une pluralité de projets pilotes a été progressivement développée à la fois par ces programmes et par le PNEVA.

À titre d'exemple, le PNEVA a introduit en 2018 le pilotage d'une innovation majeure dans le programme, en étendant son accompagnement et le système de certification aux **centres de santé** dans certains entre ses villages d'intervention.

Le Consortium WASH RDC est en train de piloter un projet de renforcement des capacités des Entités Territoriales Décentralisées et leur implication dans le secteur EHA, selon l'esprit de la Loi sur l'Eau du 2016.



Jean-Marie Sangira, expert WASH de UNICEF

## PARTAGE

Au-delà des interventions menées individuellement par chaque programme, les intervenants et participants de cette journée ont mis en évidence la nécessité de créer des **mécanismes de remonte et partage des informations avec le secteur**. En premier lieu, dans une optique de poursuite des objectifs stratégiques partagés, il est important d'en assurer le suivi systématique à travers une base de données commune. Un processus d'intégration des villages appuyés par des acteurs en-dehors du PNEVA dans la base de données nationale des villages assainis est tout à fait en cours et représente un objectif prioritaire pour nous du Consortium WASH RDC.



Ensemble des participants dans la salle

Il existe aussi un besoin pour les acteurs EHA de se retrouver plus régulièrement autour de plateformes dédiées au partage des connaissances et leçons apprises, tel que la journée d'aujourd'hui, favorisant l'apprentissage mutuel et la mise à l'échelle des bonnes pratiques.

## Des réflexions finales

La journée a certainement montré des différences, parfois profondes, parmi les approches des acteurs EHA intervenus. Mais elle a également et surtout montré **un véritable engagement vers des objectifs stratégiques communs** : les différences parmi les approches des uns et des autres contribuent à la richesse du débat et à l'apprentissage sectoriel, ce qui est une priorité pour nous du Consortium WASH RDC et que nous avons depuis toujours soutenue. En ce sens, le Consortium WASH RDC continue à promouvoir sa **complémentarité avec le PNEVA**, dans l'esprit d'une convergence stratégique vers des objectifs communs.

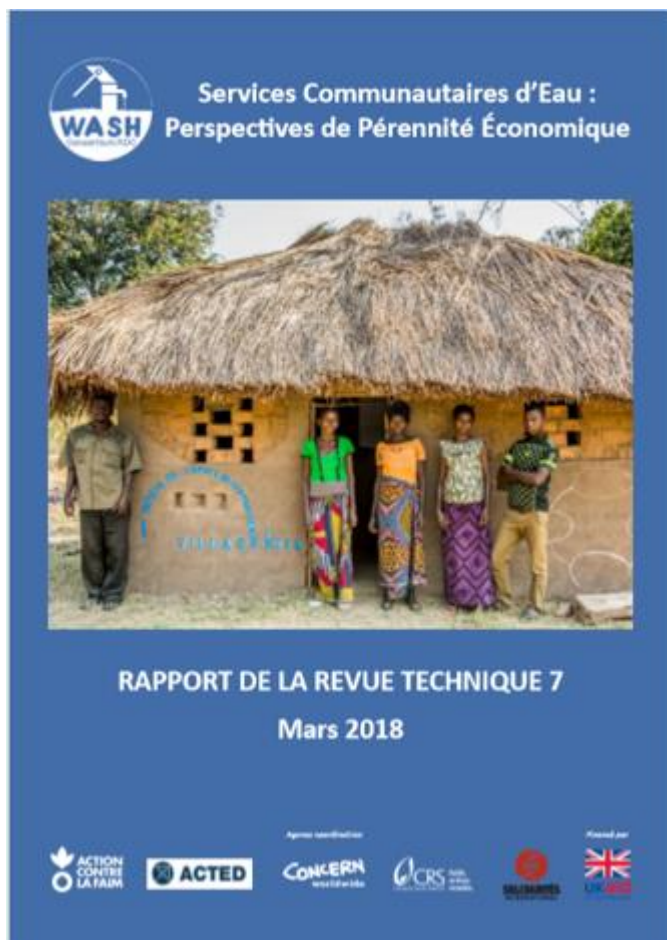


# Bulletin d'information

Juin 2018

## Publications

- Le rapport de la 7<sup>ème</sup> Revue Technique est disponible en ligne [en cliquant ici](#).



À l'intérieur :

- REMERCIEMENTS ET AVANT-PROPOS
- L'APPROCHE ECONOMIQUE DU CONSORTIUM WASH RDC
- L'APPROCHE ECONOMIQUE : LES FACTEURS LIÉS AU SUCCÈS  
*(Présentation par le Consortium WASH RDC)*
- LA GESTION COMMUNAUTAIRE DES SYSTEMES D'ADDUCTION D'EAU POTABLE PAR LES ASUREP  
*(Présentation par ADIR)*
- LE PARTENARIAT AVEC LE SECTEUR PRIVÉ POUR UN DÉVELOPPEMENT DURABLE ET INCLUSIF  
*(Présentation par ELAN RDC)*
- CONCLUSIONS DE LA REVUE TECHNIQUE

## Contacts

- Rejoignez le Consortium sur [Facebook](#), [Twitter](#) et à la page [www.consortiumwashrdc.net](http://www.consortiumwashrdc.net)
- Pour plus d'information sur le Consortium WASH RDC, ou si vous souhaitez obtenir des publications ou partager vos outils, n'hésitez pas à nous contacter à l'adresse suivante : [communication@consortiumwashrdc.net](mailto:communication@consortiumwashrdc.net)

Agence coordinatrice:

